

## Introducere

Felicitări pentru achiziție și bun venit la Philips! Pentru a beneficia pe deplin de asistența oferită de Philips, înregistrați-vă produsul la [www.philips.com/welcome](http://www.philips.com/welcome).

## Informații importante privind siguranța

Utilizați produsul numai în scopul pentru care a fost creat. Citiți cu atenție aceste informații importante înainte de a utiliza produsul împreună cu bateriile și accesoriile sale și păstrați-le pentru consultare ulterioară. Utilizarea greșită poate genera pericole sau provoca vătămări grave.

## Avertismente

- Încărcați numai cu adaptoare Philips WAA1001, WAA2001, UL sau cu adaptoare echivalente cu certificate de siguranță cu valori de intrare nominale (100-240 V~; 50/60 Hz; 3,5 W) și valori de ieșire nominale (5 Vcc; 2,5 W). Pentru lista de adaptoare, consultați [Philips.com/support](http://Philips.com/support)
- Feriți încărcătorul de contactul cu apa.
- Asigurați-vă că mânerul este complet uscat înainte de a conecta încărcătorul USB.
- Acest aparat poate fi utilizat de către copii și persoane care au capacități fizice, mentale sau senzoriale reduse sau sunt lipsite de experiență și cunoștințe, dacă sunt supravegheate sau au fost instruite cu privire la utilizarea în condiții de siguranță a aparatului și înțeleg pericolele pe care le prezintă. Procesele de curățare și întreținere de către utilizator nu trebuie realizate de către copii fără a fi supravegheați.
- Nu permiteți copiilor să se joace cu aparatul.
- Utilizați numai accesorii sau consumabile Philips originale. Utilizați numai încărcătorul USB furnizat odată cu produsul.
- Acest aparat nu conține piese care pot fi reparate de utilizator. Dacă aparatul este deteriorat, opriți utilizarea și contactați Centrul de asistență pentru clienți din țara dvs (consultați 'Garanție și asistență').

- Nu încărcăți produsul în aer liber sau în apropierea suprafețelor fierbinți.
- Nu spălați nicio parte componentă a produsului în mașina de spălat vase.
- Acest aparat a fost conceput doar pentru curățarea dinților, gingiilor și limbii.
- Opiți utilizarea aparatului și consultați stomatologul/medicul dacă apar sângerări excesive după utilizare, dacă sângerarea continuă să apară după 1 săptămână de utilizare sau dacă prezentați disconfort sau durere.
- Dacă ați suferit intervenții chirurgicale la gingii sau în cavitatea bucală în ultimele 2 luni, consultați medicul stomatolog înainte de a utiliza acest aparat.
- Dacă aveți un stimulator cardiac sau alte dispozitive implantate, contactați medicul sau producătorul dispozitivului implantat, înainte de utilizare.
- Dacă aveți probleme medicale, consultați medicul înainte de a utiliza acest aparat.
- Acest aparat este un dispozitiv de îngrijire personală și nu este conceput pentru a fi utilizat de mai mulți pacienți într-un cabinet dentar sau o instituție de stomatologie.
- Întrerupeți utilizarea unui cap de periere dacă prezintă peri deformați sau îndoiți. Înlocuiți capul de periere la fiecare 3 luni sau mai des dacă apar indicii de uzură.
- În cazul în care pasta dvs. de dinți conține peroxid, bicarbonat de sodiu sau bicarbonat (obișnuite în componența pastelor de dinți cu efect de albire), curățați capul de periere cu apă și săpun după fiecare utilizare. Acest lucru previne posibila apariție a crăpăturilor în plastic.
- Evitați contactul direct cu produse care conțin uleiuri esențiale sau ulei de cocos. Contactul poate conduce la dislocarea perilor.
- Încărcați, utilizați și depozitați produsul la o temperatură cuprinsă între 0 °C și 40 °C.

- Păstrați produsul și bateriile la distanță de foc și nu le expuneți la lumina directă a soarelui sau la temperaturi ridicate.
- Dacă produsul se încălzește în mod anormal, emană un miros anormal, își schimbă culoarea sau dacă încărcarea sa durează mai mult decât de obicei, încetați utilizarea și încărcarea produsului și contactați Philips.
- Nu așezați produsele și bateriile acestora în cuptoare cu microunde sau pe mașinile de gătit cu inducție.
- Pentru a preveni încălzirea bateriilor sau eliberarea de substanțe toxice sau periculoase, nu deschideți, nu modificați, nu perforați, nu deteriorați și nu dezasamblați produsul sau bateria. Nu scurtcircuitați, nu supraîncărcați și nu încărcați invers bateriile.
- Dacă bateriile sunt deteriorate sau prezintă scurgeri, evitați contactul cu pielea sau cu ochii. Dacă se întâmplă acest lucru, clătiți bine cu apă imediat și solicitați asistență medicală.

## Câmpuri electromagnetice (EMF)

Acest aparat Philips respectă toate standardele și reglementările aplicabile privind expunerea la câmpuri electromagnetice.

## Domeniu de utilizare

Periuțele de dinți electrice 1000 și 2000 Series sunt destinate îndepărtării resturilor alimentare și a plăcii bacteriene aderente de pe dinți pentru a reduce apariția cariilor, precum și pentru a îmbunătăți și menține sănătatea orală. Periuțele de dinți electrice 1000 și 2000 Series sunt destinate uzului casnic de către consumatori. Utilizarea de către copii trebuie să fie supravegheată de către adulți.

## Periuța ta de dinți Philips Sonicare

- 1 Capac pentru transport igienic
- 2 Cap de periere
- 3 Periuță

- 4 Buton de pornire/oprire
- 5 Indicator pentru nivel baterie
- 6 Încărcător USB (adaptorul de perete nu este inclus)

Notă: Adaptorul de perete nu este inclus. Utilizați numai un adaptor IPX4 de 5 V (tip A).

## Primii pași

### Atașarea capului de periere



- 1 Aliniați capul de periere astfel încât perii să fie îndreptați în aceeași direcție ca și partea din față a mânerului.



- 2 Apăsați ferm capul de periere pe axul metalic până când acesta se oprește.

Notă: Este normal să existe un mic spațiu între capul de periere și periuță. Acest lucru permite capului de periere să vibreze în mod adecvat.

### Încărcarea periuței dvs. Philips Sonicare

- 1 Conectați cablul de încărcare USB la un adaptor de perete conectat la o priză electrică.
- 2 Poziționați mânerul pe încărcător.
  - LED-ul indicatorului nivelului bateriei se aprinde și mânerul emite două semnale sonore. Acest lucru indică faptul că periuța de dinți se încarcă.

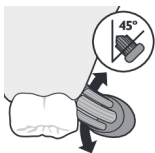
Notă: Încărcarea completă a bateriei poate dura până la 24 de ore, dar puteți utiliza periuța de dinți Philips Sonicare înainte de a se încărca complet.

### Utilizarea periuței de dinți Philips Sonicare

Dacă folosiți periuța de dinți Sonicare pentru prima dată, este normal să simțiți vibrații mai puternice, comparativ cu periuța neelectrică. Se întâmplă frecvent ca utilizatorii care folosesc pentru prima dată

o astfel de periută să aplice o presiune prea mare. Aplicați o presiune ușoară și lăsați periută să se ocupe de periere pentru dvs. Urmați instrucțiunile de periere de mai jos pentru o experiență optimă. Pentru a facilita tranziția la noua periută electrică Sonicare, aceasta este livrată cu funcția EasyStart activată. Această funcție crește ușor puterea pe parcursul primelor 14 perieri, pentru a vă permite să vă obișnuiți treptat cu periută de dinți Philips Sonicare.

## Instrucțiuni de periaj



- 1 Udă perii și aplică o cantitate mică de pastă de dinți.
- 2 Așezați perii periutei pe dinți ușor înclinați (45 de grade), apăsând ușor pentru ca perii să poată ajunge la linia gingiilor sau puțin sub linia gingiilor.

Notă: Menține centrul periei în contact cu dinții în permanență.

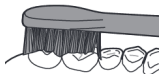
- 3 Apăsăți butonul pornire/oprire pentru a porni periută de dinți Philips Sonicare.
- 4 Mențineți perii în contact ușor cu dinții și linia gingiilor. Periați dinții cu o ușoară mișcare înainte și înapoi astfel încât perii să pătrundă între dinți. Continuați această mișcare pe durata întregului ciclu de periere.

Notă: Perii trebuie să fie puțin curbați. Nu se recomandă să frecăți dinții, așa cum procedați în cazul periutei manuale.



- 5 Pentru a curăța suprafețele interioare ale dinților din față, înclinați mânerul periei în poziție semi-verticală și efectuați mai multe mișcări de periere suprapuse, verticale, pe fiecare dinte.

Notă: Pentru a vă asigura că periați uniform întreaga dantură, împărțiți gura în 4 secțiuni utilizând caracteristica Quadpacer (consultați capitolul „Caracteristici”).



- 6 Începeți perierea în secțiunea 1 (partea exterioară a dinților superiori) și periați timp de 30 de secunde, înainte de a trece la secțiunea 2 (partea interioară a dinților superiori). Continuați perierea în secțiunea 3 (partea exterioară a dinților inferiori) și periați timp de 30 de secunde înainte de a trece la secțiunea 4 (partea interioară a dinților inferiori).
- 7 După ce ați finalizat ciclul de periere, puteți petrece un timp suplimentar perind suprafețele de mestecare ale dinților dvs. și zonele în care apar pete. De asemenea, puteți peria limba, cu periuța de dinți pornită sau oprită, după cum preferați. Periuța de dinți Philips Sonicare ar trebui să poată fi utilizată în siguranță pe aparate dentare (căpetele de periere se uzează mai devreme atunci când sunt utilizate pe un aparat dentar) și restaurări dentare (plombe, coroane, fațete dentare) dacă acestea sunt corect fixate și nu sunt compromise. Dacă apare o problemă, vă rugăm să consultați un medic stomatolog.

Notă: Atunci când periuța Philips Sonicare este utilizată în studii clinice, mânerul trebuie să fie complet încărcat și funcția EasyStart trebuie dezactivată.

## Încărcarea și starea bateriei

- 1 Atașați cablul de încărcare USB la un adaptor de perete și conectați adaptorul de perete la o priză electrică de perete.
- 2 Poziționați mânerul pe încărcător.

Notă: Mânerul va emite 2 semnale sonore scurte pentru a confirma că mânerul este așezat corect în încărcător și se încarcă.

Notă: Această periuță de dinți Philips Sonicare este proiectată să asigure cel puțin 28 de sesiuni de periere, fiecare sesiune cu durata de 2 minute (14 zile dacă este folosită de două ori pe zi). Indicatorul nivelului bateriei afișează starea bateriei atunci când

finalizați sesiunea de periaj de 2 minute, când puneți pauză periuței sau în timp ce se încarcă.

## Starea bateriei (când periuța se află pe un încărcător funcțional)

Starea bateriei	Indicator baterie
Încărcare completă	Verde solid (se oprește după 30 de secunde)
Încărcarea	Verde intermitent

## Starea bateriei (când periuța nu se află pe încărcător)

Starea bateriei	Indicator baterie	Sunet
Încărcare completă	Verde aprins continuu	-
Încărcare parțială	Verde intermitent	-
Scăzută	Portocaliu intermitent	3 semnale sonore
Baterie descărcată	Portocaliu intermitent	2 seturi de 5 semnale sonore

Notă: Pentru a economisi energie, indicatorul luminos al bateriei se va stinge atunci când periuța nu este utilizată.

Notă: Când bateria este complet descărcată, periuța de dinți Philips Sonicare se oprește. Poziționați periuța de dinți Philips Sonicare pe încărcător pentru a o încărca.

Notă: Pentru a păstra bateria complet încărcată în orice moment, vă puteți lăsa periuța de dinți Philips Sonicare pe încărcător atunci când nu o utilizați.

## Caracteristici

### QuadPacer



QuadPacer este un cronometru de interval care produce un semnal sonor scurt și o pauză pentru a vă reaminti să periați cele 4 părți ale cavității dvs. bucale în mod egal și în detaliu. Această periuță Philips Sonicare este livrată cu funcția QuadPacer activată.

### SmarTimer

Funcția SmarTimer indică faptul că ciclul de periere este finalizat, prin oprirea automată a periuței de dinți la sfârșitul ciclului de periere.

Medicii stomatologi vă recomandă să vă periați dinții timp de cel puțin 2 minute, de două ori pe zi.

**Notă:** Dacă apăsați butonul de pornire/oprire după pornirea ciclului de periere, periuța de dinți se va opri. După o pauză de 30 de secunde, cronometrul SmarTimer se resetează.

### EasyStart

Acest model Philips Sonicare este livrat cu caracteristica EasyStart activată. Funcția EasyStart crește ușor puterea pe parcursul primelor 14 perieri pentru a vă permite să vă obișnuiți cu perierea cu Philips Sonicare.

#### Activarea sau dezactivarea funcției EasyStart

- 1 Așezați mânerul pe încărcătorul conectat.
- 2 Apăsați lung butonul de pornire/oprire în timp ce mânerul rămâne pe încărcător.
- 3 Mențineți butonul de pornire/oprire apăsat până când auziți un singur semnal sonor scurt (după 3 secunde).
- 4 Eliberați butonul de pornire/oprire.
- 5 După ce eliberați butonul de pornire/oprire, veți auzi trei semnale sonore.
  - Sunetul triplu redus-mediu-ridicat indică faptul că a fost activată caracteristica EasyStart.



- Sunetul triplu ridicat-mediu-redus indică faptul că a fost dezactivată caracteristica EasyStart.

## Curățarea

Trebuie să vă curățați periuța Philips Sonicare în mod regulat pentru a îndepărta pasta de dinți și alte reziduuri. Dacă nu curățați periuța Philips Sonicare aceasta poate deveni neigienică și se poate defecta.

**Avertisment: Nu curățați produsul sau accesoriile cu obiecte ascuțite sau în mașina de spălat vase, cuptorul cu microunde, cu substanțe chimice sau în apă fierbinte clocotită**

### Mâner pentru periuța de dinți

- 1 Îndepărtați capul de periere și clătiți axul metalic cu apă caldă. Asigurați-vă că îndepărtați orice urmă de pastă de dinți.

**Atenție: Nu apăsa pe garnitura din cauciuc de pe axul metalic cu obiecte ascuțite, pentru a evita deteriorarea acesteia.**

- 2 Șterge întreaga suprafață a mânerului cu o lavetă umedă.

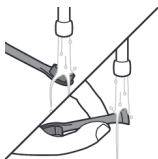
**Notă: Nu loviți mânerul de chiuvetă pentru a îndepărta excesul de apă.**

### Cap de periere

- 1 Clătiți capul de periere și perii după fiecare utilizare.
- 2 Scoateți capul de periere de pe mâner și clătiți conexiunea capului de periere cu apă caldă cel puțin o dată pe săptămână. Clătiți capacul pentru transport cât de des puteți

### Unitate de încărcare

- 1 Scoate încărcătorul din priză înainte de curățare.
- 2 Șterge suprafața încărcătorului cu o lavetă umedă.



## Depozitare

Dacă nu intenționați să utilizați produsul pentru o perioadă lungă de timp, deconectați-l, curățați-l (a se

vedea capitolul „Curățarea”) și depozitați-l într-un loc uscat și răcoros, departe de lumina directă a soarelui.

## Înlocuirea

### Cap de periere

Înlocuiți capetele de periere Philips Sonicare la fiecare 3 luni pentru a obține rezultate optime. Utilizați numai capete de periere de schimb Philips Sonicare.

### Localizarea numărului modelului

Verificați partea de jos a periutei Philips Sonicare pentru a găsi numărul modelului (HX36XX).

## Garanție și asistență

Dacă aveți nevoie de informații sau de asistență, vă rugăm să vizitați [www.philips.com/support](http://www.philips.com/support) sau să consultați broșura de garanție internațională.

## Restricții de garanție

Termenii garanției internaționale nu acoperă următoarele:

- Capete de periere.
- Deteriorare cauzată de utilizarea de piese de schimb neautorizate.
- Deteriorare cauzată de utilizare greșită, abuz, neglijență, modificări sau reparații neautorizate.
- Uzura normală, inclusiv ciobirea, zgârieturile, abraziunea sau decolorarea.

## Reciclarea



- Acest simbol înseamnă că produsele electrice și bateriile nu trebuie eliminate împreună cu deșeurile menajere obișnuite.
- Respectați regulile specifice țării dvs. cu privire la colectarea separată a produselor electrice și a bateriilor.

## Îndepărtarea bateriei reîncărcabile încorporate

Atunci când aparatul este scos din uz, bateria reîncărcabilă încorporată trebuie îndepărtată numai de către un profesionist calificat. Înainte de a scoate bateria, asigurați-vă că aceasta este complet descărcată.

**Luati toate măsurile de precauție necesare atunci când manipulați instrumente pentru a deschide aparatul și atunci când aruncați bateria reîncărcabilă. Protejați-vă ochii, mâinile, degetele și suprafața pe care lucrați.**

**Atunci când manipulați baterii, asigurați-vă că mâinile dvs., produsul și bateriile sunt uscate.**

**Pentru a evita scurtcircuitarea accidentală a bateriilor după îndepărtare, nu permiteți fișelor bateriilor să intre în contact cu obiecte metalice (de exemplu: monede, agrafe, inele). Nu înfășurați bateriile în folie din aluminiu. Acoperiți cu bandă adezivă fișele bateriilor sau introduceți bateriile într-o pungă din plastic înainte de a le elimina.**

### Îndepărtarea bateriei reîncărcabile

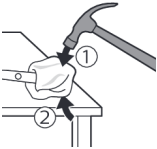
Atunci când aparatul este scos din uz, bateria reîncărcabilă încorporată trebuie îndepărtată numai de către un profesionist calificat. Înainte de a scoate bateria, asigurați-vă că aceasta este complet descărcată.

Pentru a scoate bateria reîncărcabilă, aveți nevoie un prosop sau o lavetă, un ciocan și o șurubelniță cu cap plat (standard).

- 1 Pentru a descărca bateria reîncărcabilă de orice sarcină, scoateți mânerul din unitatea de încărcare, porniți periuța de dinți Philips Sonicare și lăsați-o să meargă până se oprește. Repetați acest pas până când nu mai puteți porni periuța de dinți Philips Sonicare.

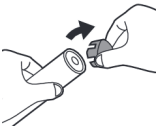


- 2 Scoateți și aruncați capul de periere. Acoperiți întregul mâner cu un prosop sau o lavetă.

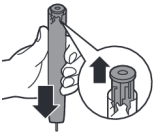


- 3 Țineți partea superioară a mânerului cu o mână și loviți carcasa mânerului la 1,5 cm deasupra părții inferioare. Loviți ferm cu un ciocan pe toate cele 4 laturi pentru a scoate capacul din capăt.

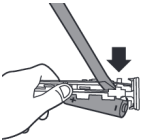
Notă: Este posibil să trebuiască să lovești capătul de câteva ori pentru a rupe conexiunile clemelor interioare.



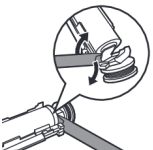
- 4 Îndepărtați capacul din capăt de pe mânerul periutei de dinți. În cazul în care capacul din capăt nu se eliberează ușor de carcasă, repetați pasul 3 până când capacul din capăt este eliberat.



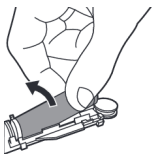
- 5 Ținând mânerul cu capul în jos, apăsați axul în jos pe o suprafață dură. În cazul în care componentele interne nu sunt eliberate ușor din carcasă, repetați pasul 3 până când componentele interne sunt eliberate.



- 6 Introduceți șurubelnița între baterie și cadrul alb din partea inferioară a componentelor interne. Apoi îndepărtați șurubelnița de baterie pentru a rupe partea inferioară a cadrului alb.

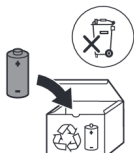


- 7 Introduceți șurubelnița între partea inferioară a bateriei și cadrul alb pentru a rupe clapeta metalică ce conectează bateria la placa de circuite imprimare verde. Acest lucru va elibera partea inferioară a bateriei din cadrul.



- 8 Prindeți bateria și trageți-o la distanță de componentele interne pentru a rupe a doua langhetă metalică a bateriei.

**Atenție: Ai grijă la marginile ascuțite ale langhetei bateriei pentru a evita rănirea degetelor.**



- 9 Acoperiți contactele bateriei cu bandă pentru a evita orice șocuri electrice de la energia reziduală a bateriei. În acest moment bateria reîncărcabilă pot fi reciclată și restul aparatului poate fi debarasat în mod corespunzător.